

CREALIS

Plateforme chimique plateforme chimique des
Roches-Roussillon

PJ n°47 : Capacités techniques financières

Rapport

Réf : CACICE22059/ RACICE04788-01

CLDUR / JPT

26/07/22



CREALIS

Plateforme chimique plateforme chimique des Roches-Roussillon

PJ n 47 : Capacités techniques financières

Objet de l'indice	Date	Indice	Rédaction Nom / signature	Vérification Nom / signature	Validation Nom / signature
Rapport	26/07/22	01	C. DUROUX	JP. LENGLET	JP. LENGLET

Numéro de contrat / de rapport :	Réf : CACICE22059/ RACICE04788-01
Numéro d'affaire :	A58626
Domaine technique :	IC01

SOMMAIRE

1.	Capacités techniques	4
1.1	Groupe DEHON & Crealis	4
1.1.1	Le groupe Dehon	4
1.1.2	– Crealis.....	5
1.2	Nos certifications	6
1.3	Responsabilités en matière de gestion de l'environnement	6
1.4	Formations	6
1.5	Contrôles réalisés	7
2.	Capacités financières	9

TABLEAUX

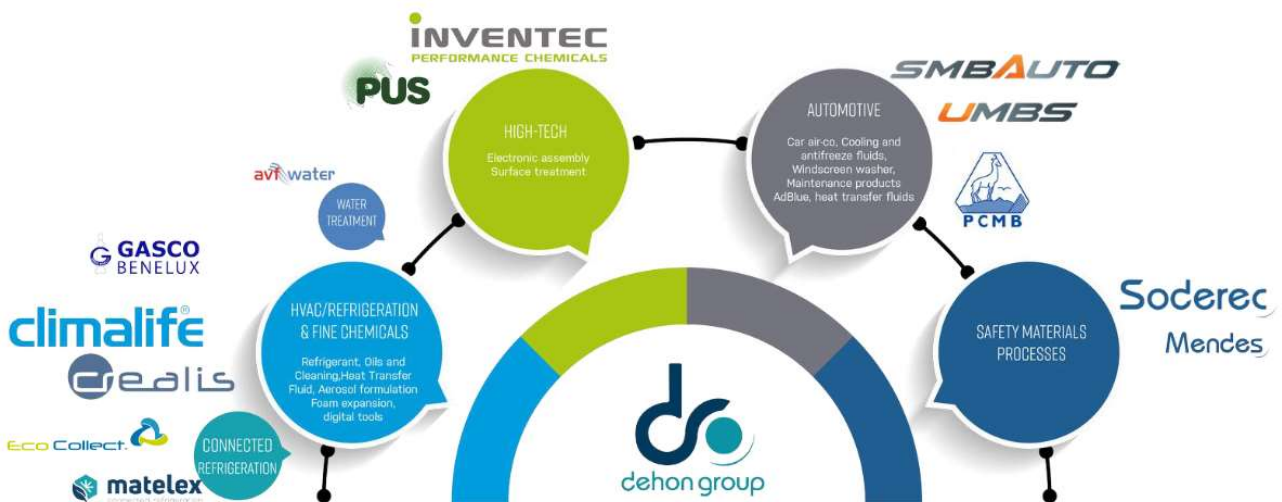
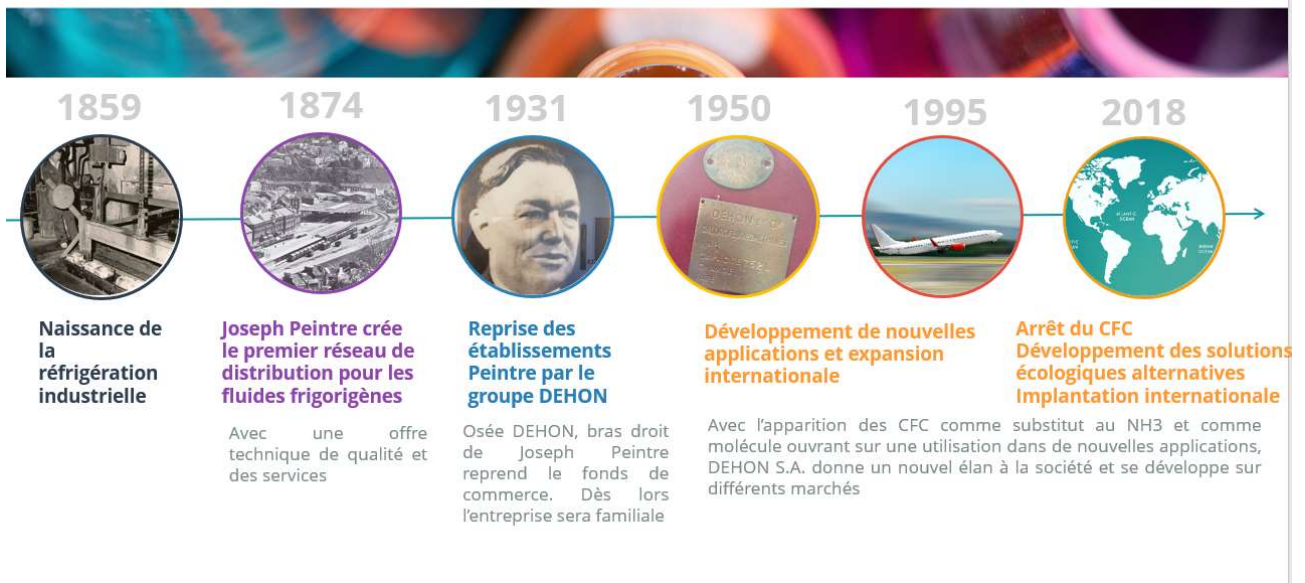
Tableau 1 : Ensemble des formations	6
Tableau 2 : Ensemble des contrôles	7

1. Capacités techniques

1.1 Groupe DEHON & Crealis

1.1.1 Le groupe Dehon

Historique



► **Les implantations du Groupe Dehon :**

**Dehon Group
in EU**

 **Out of EU** 

-  Deep River (USA)
- Guadalajara (Mexico)
- Shanghai (China)
- Kuala Lumpur (Malaysia)



2

VIN-MQ-002_v13_16/09/2021 

Au sein du Groupe Dehon, 70% du chiffre d'affaire est réalisé par l'entité « Climalife », qui souhaite accélérer sa transition vers une économie circulaire

Pionnier de la réfrigération responsable avec la mise en œuvre de la récupération et la valorisation des gaz à effet de serre fluorés, le concept d'économie circulaire est l'essence même de notre marque.

Pour faire face aux enjeux climatiques et de durabilité, Climalife anticipe et intègre pleinement la responsabilité environnementale au cœur de ses innovations.

L'avancée des technologies dans les fluides exige d'adapter les méthodes actuelles pour mieux répondre aux besoins du marché. La complexité des nouveaux fluides multi composants (Hydrocarbures, CO2, HFO, ...), le critère de l'inflammabilité, la haute pression, ... sont autant d'enjeux nécessitant des technologies nouvelles.

Nos investissements en recherche et développement réalisés ces dernières années se concrétisent réellement avec l'ouverture d'un pôle d'excellence Economie Circulaire, basé à Péage de Roussillon, sur la plateforme du GIE OSIRIS.

1.1.2 – Crealis

Créée en 1964, Crealis est une société industrielle d'exploitation et fait partie du Groupe DEHON, acteur majeur de l'industrie chimique. **Nous gérons plusieurs Installations Classées pour la Protection de l'Environnement en France et en Europe de l'Ouest, dont 4 sites Seveso (2 sites seuil haut et 1 site seuil bas en France, et 1 seuil haut aux Pays-Bas).**

Spécialistes du conditionnement à façon de gaz liquéfiés et autres produits chimiques de performance, nous disposons de notre outil industriel et du personnel habilité. Nous pouvons traiter une grande variété de matières : les gaz liquéfiés (notre cœur de métier), les liquides, visqueux, pâteux, dangereux (inflammables, toxiques, corrosifs) ou non. Nous avons également de l'expertise dans les prestations annexes de logistique des matières dangereuses et la gestion d'un parc d'emballages sous pression.

Crealis SAS est une filiale à 100% de l'entité « Dehon Service SAS », elle est également connue sous la marque CLIMALIFE.

Voir le site web : www.crealis.dehon.com

1.2 Nos certifications

Les sites Crealis sont certifiés ISO 9001/2015.

Pour le site de Roussillon, il est prévu d'engager la certification ISO 9001 et ISO 14001 dès la mise en service.

1.3 Responsabilités en matière de gestion de l'environnement

La Direction du site de Roussillon sera assurée par M. Vincent LACOMBE.

Les sujets Sécurité / Environnement sont suivis par :

- La Directrice SHEQ du Groupe Dehon : Mme Virginie FOURNEAU, dont les rôles et responsabilités sont : Être responsable de la définition, du pilotage de la mise en œuvre et du contrôle de la stratégie Hygiène Sécurité Environnement et Qualité de l'entreprise en animant une équipe de professionnels et en collaborant avec les différents services pour garantir la conformité aux référentiels par rapport aux exigences réglementaires en vigueur, en relation avec les interlocuteurs internes / externes (clients, représentants des associations, organismes accréditeurs, autorités officielles, etc.) ;
- La Responsable SHEQ du site de Saint-Priest : Mme Audrey DIEULOT, dont les rôles et responsabilités sont : Être responsable du pilotage, de la mise en œuvre et du contrôle de la stratégie Hygiène Sécurité Environnement et Qualité de l'entreprise en collaborant avec les différents services pour garantir la conformité aux référentiels par rapport aux exigences réglementaires en vigueur, en relation avec les interlocuteurs internes / externes (clients, représentants des associations, organismes accréditeurs, autorités officielles, etc.).

1.4 Formations

Le personnel du site suit des formations en fonction des besoins relatifs à son poste de travail. **Les formations principales relatives à l'environnement et à la sécurité** sont présentées ci-après.

Tableau 1 : Ensemble des formations

Type	Fréquence
Risque chimique (interne, RC1 ou RC2)	5 ans
Risque ATEX (interne)	3 ans
ADR (interne)	2 ans
CACES ¹	5 ans
Habilitation électrique	3 ans
MAC SST ²	2 ans

¹ CACES : Certificat d'Aptitude à la Conduite En Sécurité.

² MAC SST : Maintien / Actualisation des Compétences des Sauveteurs Secouriste du Travail.

Type	Fréquence
Recyclage des avis d'aptitude de conduite de chariots	5 ans
Utilisation d'un extincteur	Arrivée sur le site
Formation « Gestes et postures »	Au besoin
Formation sécurité (dangers inhérents au poste, plans de prévention & permis de feu)	Au besoin
Formation au poste / métier (nouvel embauché – développement de compétences)	Au besoin
Maintien des compétences des postes (travail à minima tous les 3 mois sur un poste)	Au besoin

1.5 Contrôles réalisés

L'ensemble des contrôles réalisés sur le site sont présentés dans le tableau suivant. Ils permettent de maintenir en bon état les équipements, les réseaux, etc. du site pour prévenir tout danger pour les personnes ou l'environnement.

Tableau 2 : Ensemble des contrôles

Type de contrôle	Éléments contrôlés	Fréquence
Electrique	Q18 (prévention des dangers d'incendie et d'explosion des installations électriques)	1 an
	Q19 (contrôle des installations électriques par thermographie infrarouge)	
Incendie	Installation de détection / extinction automatique incendie	6 mois (visuelle) 3 ans (complète)
	Poteaux incendie	1 an
	Q4 (matériels mobiles de lutte contre l'incendie : extincteurs portatifs et sur roue / règle R4 de l'APSAD ³)	1 an
	Q5 (RIA)	1 an
Manutention	Engins de manutention de (élévateurs, pelles, nacelles, manuscopique ...)	6 mois
Foudre	Installations de protection contre la foudre	1 an (visuelle) 2 ans (complète)
Eau	Installations de systèmes de disconnexions	1 an
Air comprimé	Récipients simples (cuve de compresseurs, accumulateurs ...)	4 ans
	Générateur de vapeur	2 ans

³ APSAD : Assemblée Plénière des Sociétés d'Assurance de Dommages.

Type de contrôle	Éléments contrôlés	Fréquence
	Equipements sous pression : requalification	10 ans
Gaz	Détecteur « 4 gaz »	6 mois
	Réseau d'installation (état des canalisations, pression dans le réseau...)	Annuelle
	Chaudière gaz	

2. Capacités financières

La société CREALIS est détenue à 100% par la société DEHON SERVICE. CREALIS est en effet la structure opérationnelle industrielle de DEHON SERVICE, cette dernière société étant souvent représentée sous sa marque commerciale CLIMALIFE.

La société DEHON SERVICE est détenue à 100% par le Groupe DEHON, une entreprise familiale à taille intermédiaire (ETI) créée en 1874 et actuellement aux mains de la 4^{ème} génération.

Le Groupe est composée de 55 sociétés, dont 18 en France, et son effectif s'élève à un peu moins de 700 personnes, dont la moitié en France.

Son portefeuille d'activités est diversifié : principalement les gaz de réfrigération (marque commerciale CLIMALIFE) mais également les produits d'entretien automobiles, l'électronique et le traitement de surface.

Dans la structure financière du groupe, CREALIS refacture tous ses coûts opérationnels et industriels aux entités commerciales du groupe, dont DEHON SERVICE (CLIMALIFE) qui représente les trois quarts de son activité.

La solidité financière de CREALIS ne pouvant ainsi s'entendre sur son seul périmètre industriel, il est plus pertinent de considérer la société DEHON SERVICE (CLIMALIFE) ou encore le groupe DEHON pour évaluer la capacité du groupe à supporter le développement de ses activités industrielles.

Concernant la société DEHON Service, son CA 2021 s'élève à 67M€ en progression de 16% par rapport à 2020 marquée par la crise du Covid-19.

Concernant le groupe DEHON, la crise du Covid-19 a été l'occasion de démontrer la résilience du fonds de commerce du groupe avec une baisse de CA limitée et une sinistralité particulièrement faible.

Le CA atteint environ 235 M€ dont plus de 50% à l'international, avec un EBITDA en 2020 de 9 M€.

La structure bilantielle reste solide avec des capitaux propres s'élevant à 48 M€ en 2020 et un endettement contenu. Ses liquidités d'environ 45 M€ lui permettent de faire face tant à des éventuels aléas conjoncturels qu'à des besoins de financement pour assurer son développement.

Du reste, les investissements, objets de la demande, sont d'ores et déjà assurés d'être financés par des enveloppes de crédit bancaire accordées par plusieurs partenaires bancaires.

Ensuite, le Groupe DEHON s'est toujours attaché à adopter une politique financière sécurisée.

Ce qui se traduit notamment par des contrats d'assurance-crédit contractés auprès de COFACE et d'EULER-HERMES qui couvrent la totalité de nos sociétés en France et à l'étranger (Global Policy).

Par ailleurs, nous avons procédé à la mise en place d'opérations de couverture de taux, grâce auxquelles nous restons protégés contre toute hausse pouvant intervenir sur une période d'environ 5 années.

Enfin, la cotation financière accordée par la Banque de France au Groupe DEHON est « 1- », ce qui correspond à leur notation catégorisée « excellente » .

Vous trouverez en annexe un tableau simplifié de l'évolution des Comptes Consolidés 2019/2020 (bilan et Compte de Résultat) pour le groupe, ainsi que ces mêmes documents 202/2021 pour la société DEHON SERVICE.

COMPTES
CONSOLIDÉS
2 0 2 0



Bilan Consolidé

Bilan consolidé

(en milliers d'euros)

ACTIF	NOTES	31/12/2020	31/12/2019
<i>Immobilisations</i>		38 622	36 243
Immobilisations incorporelles brutes		13 759	12 746
Amortissements		(7 232)	(6 829)
Immobilisations incorporelles nettes	1	6 527	5 917
Immobilisations corporelles brutes		106 497	100 633
Amortissements		(75 638)	(71 505)
Immobilisations corporelles nettes	2	30 859	29 128
Immobilisations financières nettes	3	1 236	1 198
<i>Actif circulant</i>		132 179	109 847
Stocks	4	38 806	38 898
Créances clients	5	16 750	20 696
Autres actifs circulants	5	12 299	10 333
Comptes de régularisation	5	2 759	3 017
Valeurs mobilières de placement	6	122	97
Disponibilités	6	61 443	36 806
TOTAL ACTIF		170 801	146 090

(en milliers d'euros)

PASSIF	NOTES	31/12/2020	31/12/2019
Capitaux propres société mère	7	19 618	17 311
Réserves consolidées		25 786	20 491
Ecart de conversion du Groupe		73	477
Résultat de l'exercice		1 243	8 992
Subventions d'investissements		1 256	978
Capitaux propres, part du Groupe	8	47 976	48 249
Intérêts minoritaires		302	378
Total des capitaux propres		48 278	48 627
Provisions		6 767	7 721
Impôts différés nets	10	2 113	1 866
Provisions pour risques et charges	9	4 654	5 855
Ecarts d'acquisitions négatifs		47	601
Dettes		115 709	89 141
Dettes financières	11	43 467	20 391
Dettes fournisseurs	12	28 728	24 772
Consignations	12	19 341	17 483
Autres passifs circulants	12	24 173	26 495
TOTAL PASSIF		170 801	146 090

Compte de résultat consolidé

Compte de résultat consolidé	(en milliers d'euros)		
	NOTES	31/12/2020	31/12/2019
Produits d'exploitation		222 313	241 098
Chiffre d'affaires	17	214 988	234 158
Autres produits d'exploitation		7 325	6 940
Charges d'exploitation hors amortissements		212 966	222 621
Achats consommés		114 270	123 010
Charges de personnel	15	51 368	48 982
Dotations de provisions		1 816	2 617
Autres charges d'exploitation		44 316	46 418
Impôts et taxes d'exploitation (hors impôts sur les bénéfices)		1 196	1 594
EBITDA		9 347	18 477
Dotations aux amortissements		5 750	5 601
Résultat d'exploitation (EBIT)		3 597	12 876
Produits financiers		964	1 283
Charges financières		2 593	2 074
Résultat financier	13	(1 629)	(791)
Résultat courant des sociétés intégrées		1 968	12 085
Produits exceptionnels		692	-
Charges exceptionnelles		-	-
Impôts sur les bénéfices	14	1 515	3 288
Résultat net des sociétés intégrées		1 145	8 797
Quote-part dans le résultat net des sociétés mises en équivalence		23	23
Résultat net consolidé		1 168	8 820
Amortissements des écarts d'acquisition		(1)	(1)
Résultat net consolidé après amortissement des écarts d'acquisition		1 169	8 821
dont :			
Part de la société mère		1 243	8 992
Part des minoritaires		(74)	(171)
Résultat par action		41,31 €	311,70 €